

Acelera
pyme

Estrategia orientada al dato para tu pyme

Enero 2023



VICEPRESIDENCIA
PRIMERA DEL GOBIERNO
MINISTERIO
DE ASUNTOS ECONÓMICOS
Y TRANSFORMACIÓN DIGITAL

SECRETARÍA DE ESTADO
DE DIGITALIZACIÓN
E INTELIGENCIA ARTIFICIAL

red.es



UNIÓN EUROPEA

Fondo Europeo de Desarrollo Regional

"Una manera de hacer Europa"

Contenidos

1 > Introducción	03.
2 > ¿Qué es una estrategia data-driven?	05.
3 > Modelo estratégico del dato	08.
4 > Pasos para implantar una estrategia data-driven	10.
5 > Ventajas de la estrategia basada en datos para las PYMES	18.
6 > Conclusiones	21.
7 > Referencias	22.

Fondo Europeo de Desarrollo Regional

"Una manera de hacer Europa"



VICEPRESIDENCIA
PRIMERA DEL GOBIERNO
MINISTERIO
DE ASUNTOS ECONÓMICOS
Y TRANSFORMACIÓN DIGITAL

SECRETARÍA DE ESTADO
DE DIGITALIZACIÓN
E INTELIGENCIA ARTIFICIAL

red.es



UNIÓN EUROPEA

1. Introducción

En el mundo actual, los autónomos y pymes se enfrentan a una gran cantidad de desafíos para mantenerse competitivos y lograr ser exitosos en su sector. Con la progresiva complejidad del mercado y la creciente cantidad de datos disponibles, es cada vez más importante que estas empresas utilicen una estrategia basada en datos para informar sus decisiones y mejorar su rendimiento.

La estrategia basada en datos, o **estrategia data-driven**, es especialmente importante para los **autónomos y las pymes**, ya que les permite tomar decisiones informadas y competir con empresas más grandes. Sin embargo, implementar una estrategia basada en datos **puede ser un desafío, especialmente** para empresas con recursos limitados.

En este momento existe una gran cantidad de autónomos y pymes que no son conscientes del valor que les puede aportar contar con una estrategia data-driven. Según la encuesta del INE del primer trimestre de 2022 “Las TIC en las empresas”, **tan solo un 3,77%** de las empresas de **menos de 10 empleados** emplearon el Big Data en sus organizaciones, **un 12,67%** de las empresas de entre **10 y 49 empleados**, un 23,34% de las empresas de entre 50 y 249 empleados y un 44,20% las empresas con más de 250 empleados. [REF-1] [REF-2]

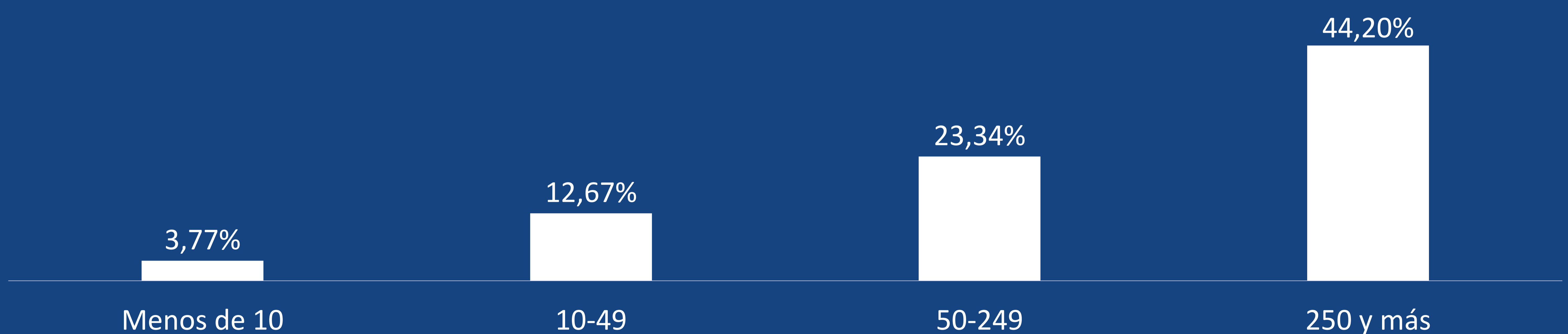


Ilustración 1. Elaboración propia a partir de datos del INE

Fondo Europeo de Desarrollo Regional

"Una manera de hacer Europa"



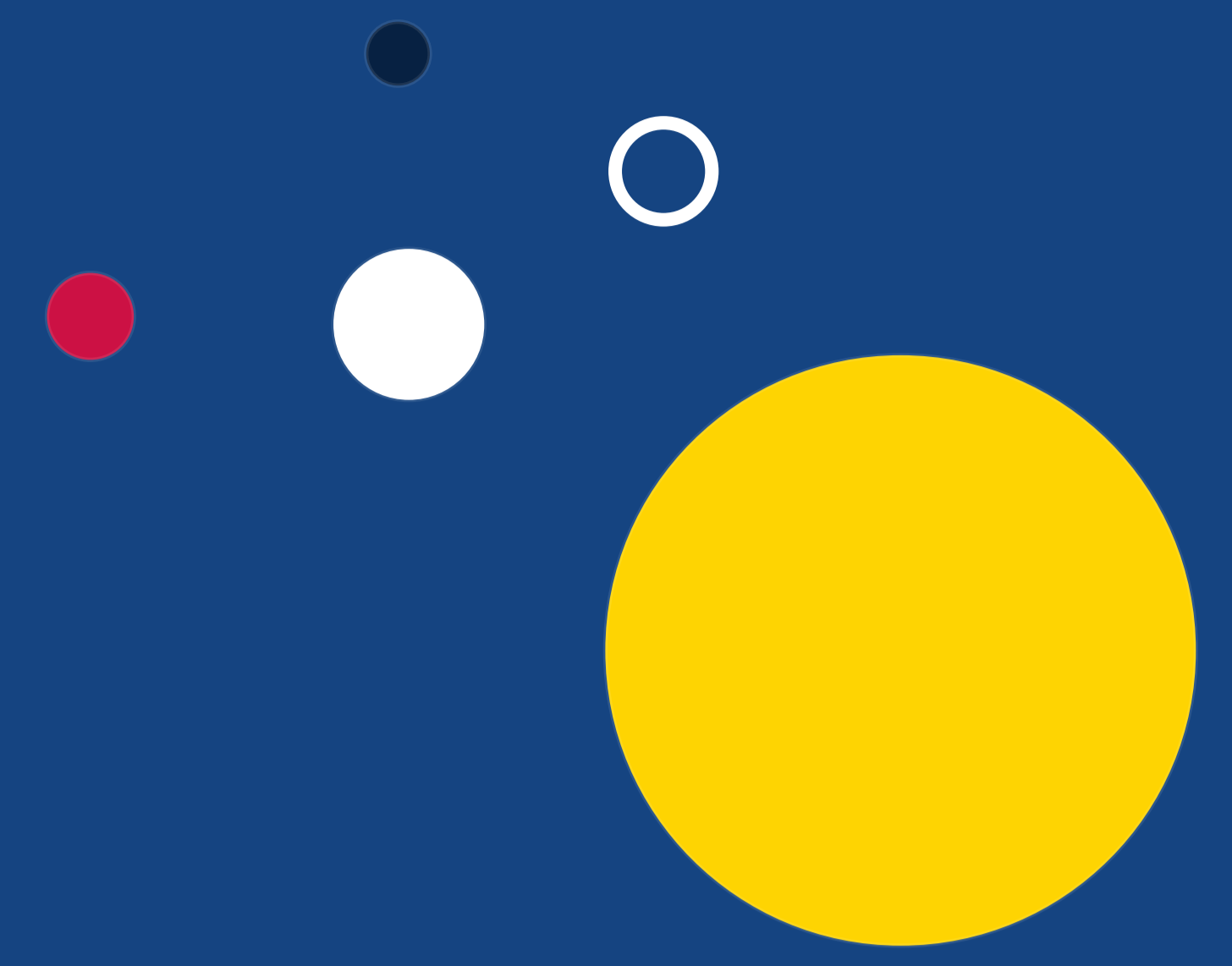
VICEPRESIDENCIA
PRIMERA DEL GOBIERNO
MINISTERIO
DE ASUNTOS ECONÓMICOS
Y TRANSFORMACIÓN DIGITAL

SECRETARÍA DE ESTADO
DE DIGITALIZACIÓN
E INTELIGENCIA ARTIFICIAL

red.es



UNIÓN EUROPEA



Esto indica que, si bien el uso de los datos para la definición de estrategias y para la toma de decisiones es creciente, su uso depende del tamaño y, en numerosas ocasiones, de los propios recursos de la empresa. Aún existen numerosas pequeñas y medianas empresas reticentes a utilizar el análisis de datos a gran escala para tomar decisiones más informadas. No obstante, y con el objetivo de animar a todas las empresa a su uso, conviene remarcar que, para ser una empresa data-driven, no necesario el uso de Big Data u otras tecnologías complejas, si no que el análisis de datos a menor escala también es muy útil y está al alcance de cualquier negocio.



Fondo Europeo de Desarrollo Regional

"Una manera de hacer Europa"



VICEPRESIDENCIA
PRIMERA DEL GOBIERNO
MINISTERIO
DE ASUNTOS ECONÓMICOS
Y TRANSFORMACIÓN DIGITAL

SECRETARÍA DE ESTADO
DE DIGITALIZACIÓN
E INTELIGENCIA ARTIFICIAL

red.es



UNIÓN EUROPEA

2. ¿Qué es una estrategia data-driven?

Contexto

Una pyme o un autónomo que cuente con una estrategia data-driven en su compañía se caracteriza por incorporar los datos en su estrategia y maximizar el valor de estos datos en favor de su negocio y apoyando y reforzando su funcionamiento. Normalmente, la operativa de una empresa que dispone de una estrategia de estas características implica: [REF-3]

- Integrar los datos y la analítica avanzada en la estrategia corporativa, para ser más competitivos en el mercado e identificar nuevos modelos de negocio.
- Dotar la compañía de las estructuras, roles, procesos, políticas y servicios orientados a la explotación y uso inteligente de los datos.
- Desarrollar y fomentar una cultura donde la toma de decisiones se base en los datos.
- Disponer de la arquitectura e infraestructura tecnológica que permita organizar, administrar y almacenar información, facilitando la implementación de la estrategia del dato.

La transformación hacia una organización data-driven requiere enfrentarse a una serie de retos y desafíos no siempre relacionados directamente con la tecnología. Entre estos se encuentran:

- La implementación de la cultura de datos
- El gobierno y seguridad del dato
- La democratización de la información
- La integración en la organización
- La calidad del dato
- El talento especializado

Fondo Europeo de Desarrollo Regional

"Una manera de hacer Europa"



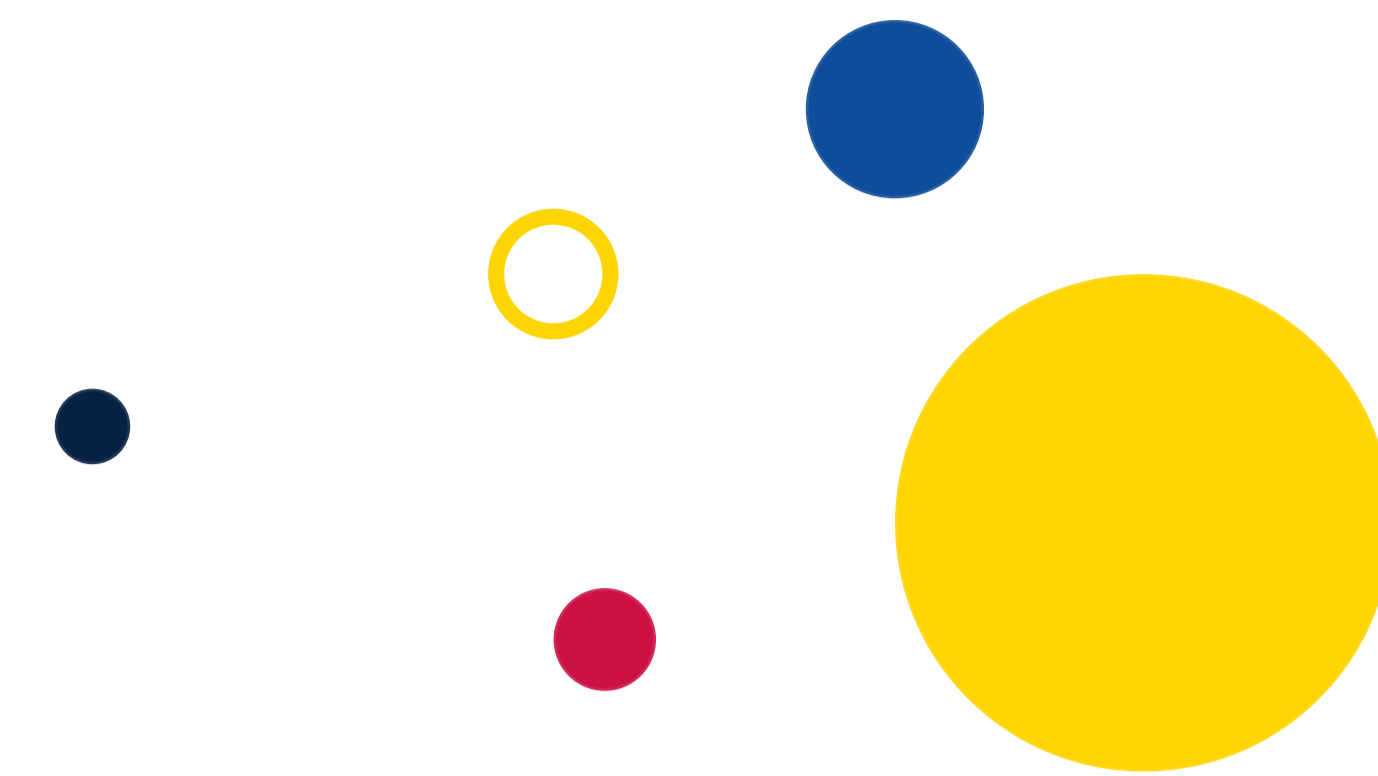
VICEPRESIDENCIA
PRIMERA DEL GOBIERNO
MINISTERIO
DE ASUNTOS ECONÓMICOS
Y TRANSFORMACIÓN DIGITAL

SECRETARÍA DE ESTADO
DE DIGITALIZACIÓN
E INTELIGENCIA ARTIFICIAL

red.es



UNIÓN EUROPEA



La correcta gestión de estos retos y desafíos es siempre un factor decisivo para conseguir la orientación hasta este tipo de estrategias. Así pues, la mala disposición de estos retos supone, en numerosas ocasiones, el fracaso del proceso; en este sentido, Forbes menciona ocho posibles causantes de una transición deficiente hacia una pyme con **una estrategia data-driven**: [REF-4]

- Datos de mala calidad
- Análisis incorrecto
- Recomendación poco adecuada
- Comunicación incompleta
- Interpretación equivocada
- Decisiones erróneas
- Ejecución incorrecta
- Falta de capacidad de aprendizaje y adaptación continua

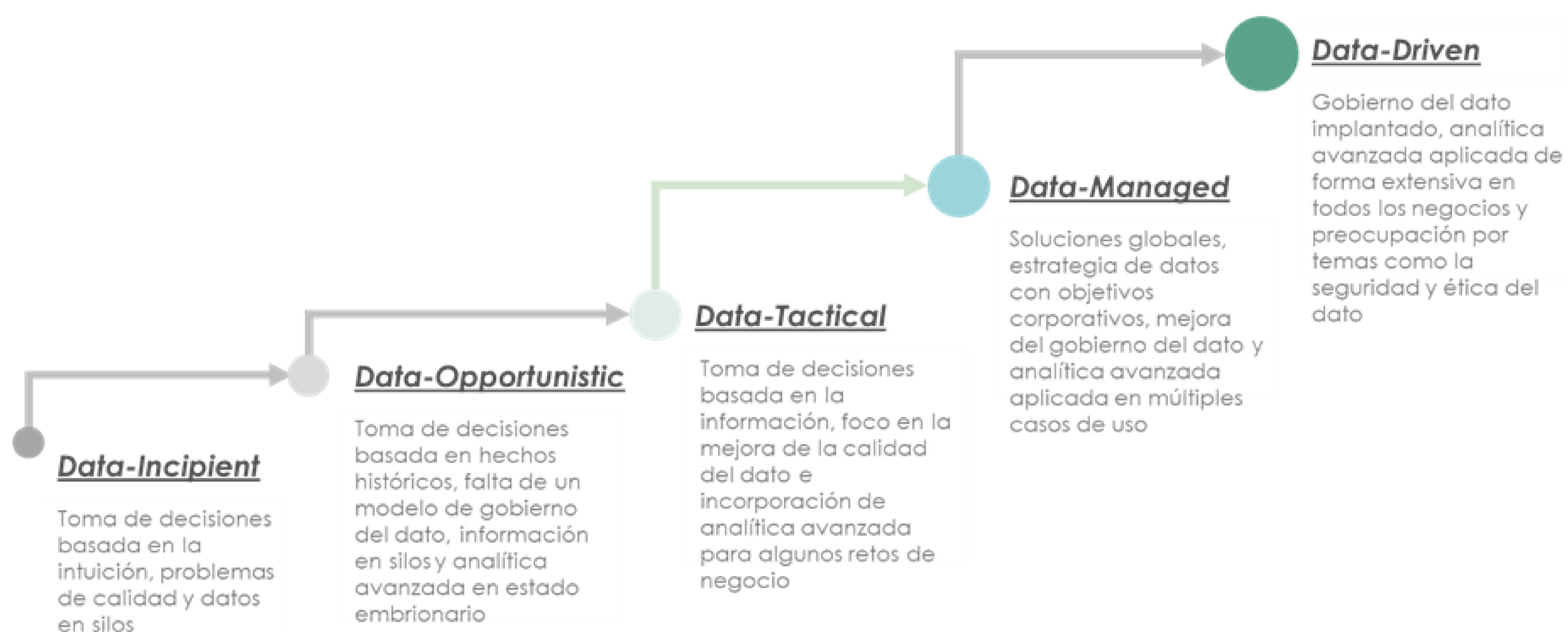
La visualización y definición previa de herramientas de contingencia para salvaguardar la estrategia de estos problemas será un factor clave para garantizar el éxito.

Junto con la correcta planificación y gestión de estos factores de riesgo, existen otros, como es el caso del nivel de madurez de cada organización, pues ello afecta sustancialmente en el proceso de conversión hacia una organización data-driven.

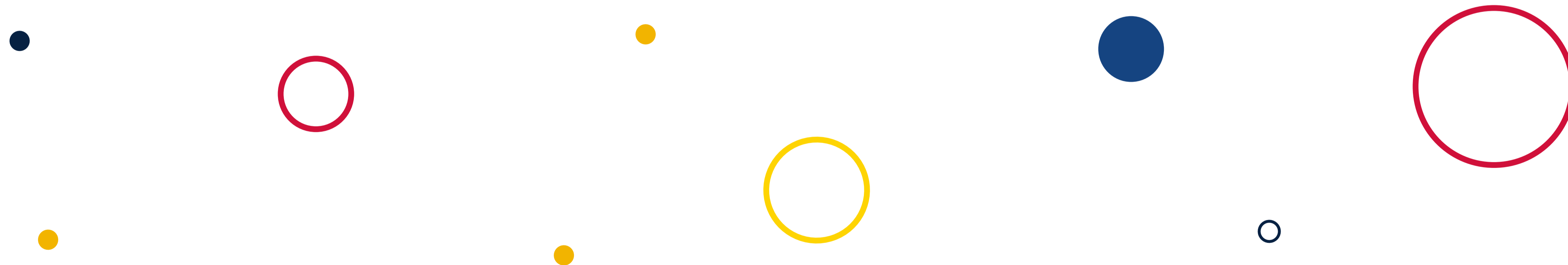
El enfoque, la velocidad y exigencia para convertirse en una organización data-driven variarán dependiendo de la estrategia, el modelo organizativo y operativo actual, las personas y la tecnología. Estos niveles (de menor a mayor nivel de madurez) se conocen como **Data-Incipient**, **Data-Opportunistic**, **Data-Tactical**, **Data-Managed** y **Data-Driven**.

Fondo Europeo de Desarrollo Regional

"Una manera de hacer Europa"



Se trata de un **proceso gradual** que conlleva una evaluación de la estrategia y procedimientos de cada organización. La evolución constante, la búsqueda de nuevas oportunidades y la innovación y gestión de los procesos actuales permitirán convertirse en una organización data-driven.



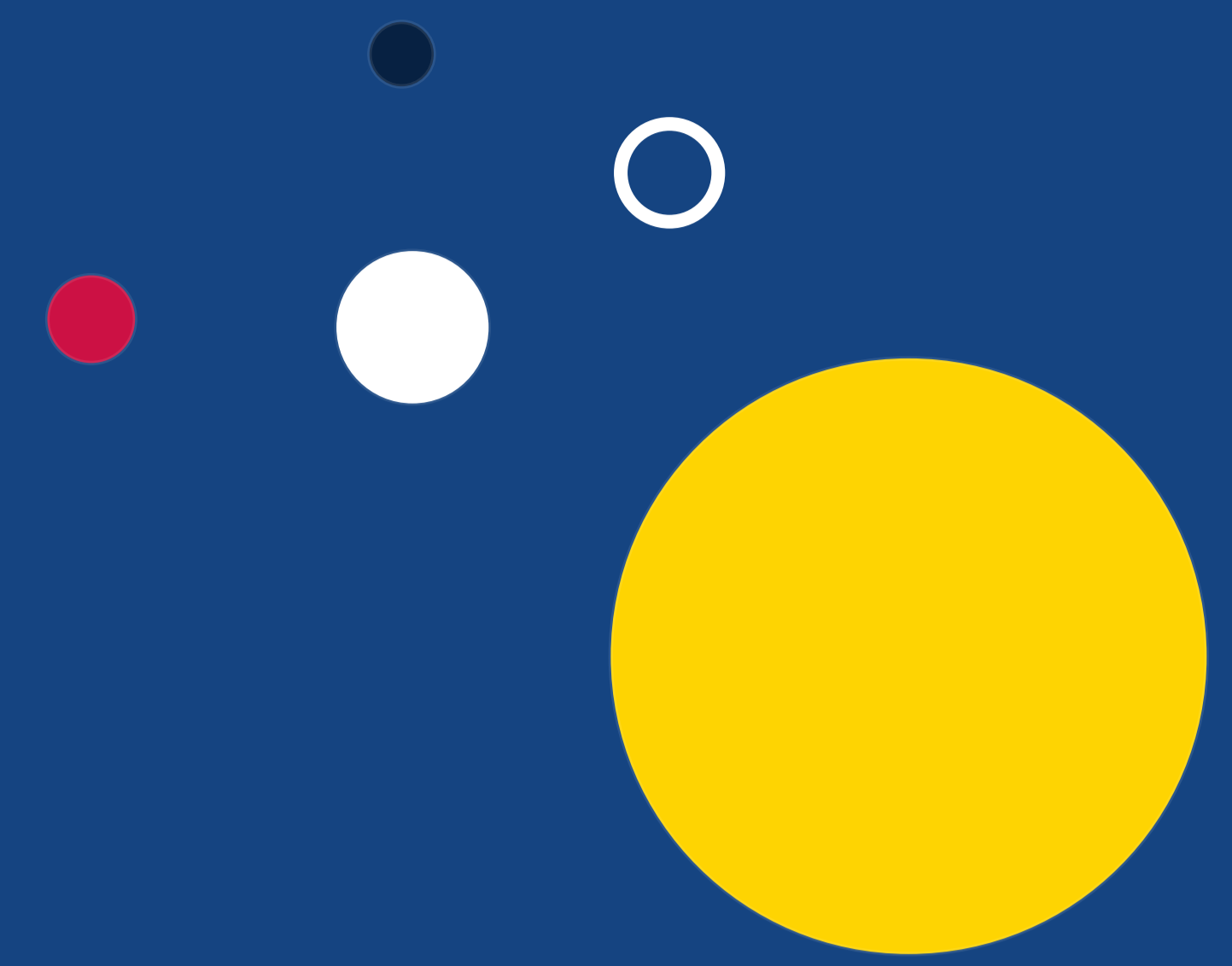
Fondo Europeo de Desarrollo Regional

"Una manera de hacer Europa"

3. Modelo estratégico del dato

A continuación, se representa un modelo estratégico del dato que ayuda a las organizaciones a transformarse, orientarse al dato y a construir capacidades y herramientas necesarias para dar respuesta a los grandes retos de negocio. Este modelo se basa en cuatro dimensiones que permiten configurar la estrategia del dato, pues todas ellas forman la base sobre la que sostener el modelo de datos.





Cada una de estas cuatro dimensiones interrelacionadas busca responder a las siguientes preguntas:

- **Business Value**

- ¿Cuáles son los casos de uso y las aplicaciones de negocio que más impactarán en la cuenta de resultados?
- ¿Cómo pueden las empresas utilizar los datos para lograr ventajas competitivas?

- **Gobierno del dato**

- ¿Cuál es la mejor organización para implementar una estrategia del dato?
- ¿Cuáles son los principales roles y responsabilidades necesarios?
- ¿Cuáles son los procesos, servicios y mecanismos de coordinación a implementar?

Cultura del dato y personas

- ¿Qué talento necesitamos para gestionar y explotar el dato? ¿Dónde podemos captarlo? ¿Cómo desarrollamos el talento interno alrededor del dato?
- ¿Cómo abordamos el cambio cultural en todos los niveles de la organización?

Arquitectura

- ¿Cuál es la tecnología y arquitectura necesarias que asegurarán la consecución de los objetivos planteados?

Disponer de respuestas a todas las preguntas anteriores permite configurar una estrategia en la compañía orientada hacia el dato; pero, sobre todo, dispuesta a implantar una estrategia data-driven.

Fondo Europeo de Desarrollo Regional

"Una manera de hacer Europa"



SECRETARÍA DE ESTADO DE DIGITALIZACIÓN E INTELIGENCIA ARTIFICIAL

red.es



UNIÓN EUROPEA

4. Pasos para implantar una estrategia data-driven

4. 1. Identificar oportunidades para la implantación de una estrategia data-driven

Identificar posibles oportunidades y/o situaciones en las que resulta beneficiosa una estrategia basada en datos es un paso importante para cualquier autónomo o pyme en el proceso de desarrollo e implantación de una estrategia data-driven. Al identificar las oportunidades para la toma de decisiones basada en datos, las pymes pueden centrar sus esfuerzos en las áreas de su empresa en las que los datos pueden tener un mayor impacto y generar más valor.

El proceso para la identificación de este tipo de oportunidades conlleva, en primer lugar, evaluar las necesidades y capacidades de datos de la empresa. Esto ayudará a comprender qué tipos de datos es necesario recopilar y analizar para fundamentar la toma de decisiones, y de qué recursos se dispone para respaldar estos esfuerzos. Algunas preguntas a tener en cuenta son: [REF-5]

- ¿Qué tipo de decisiones es necesario tomar regularmente?
- ¿Qué datos se recopilan actualmente y cómo se utilizan?
- ¿Qué datos podrían recopilarse que fueran útiles para fundamentar la toma de decisiones?
- ¿Se dispone de las herramientas y los conocimientos necesarios para recopilar, analizar e interpretar los datos?

Fondo Europeo de Desarrollo Regional

"Una manera de hacer Europa"



VICEPRESIDENCIA
PRIMERA DEL GOBIERNO
MINISTERIO
DE ASUNTOS ECONÓMICOS
Y TRANSFORMACIÓN DIGITAL

SECRETARÍA DE ESTADO
DE DIGITALIZACIÓN
E INTELIGENCIA ARTIFICIAL

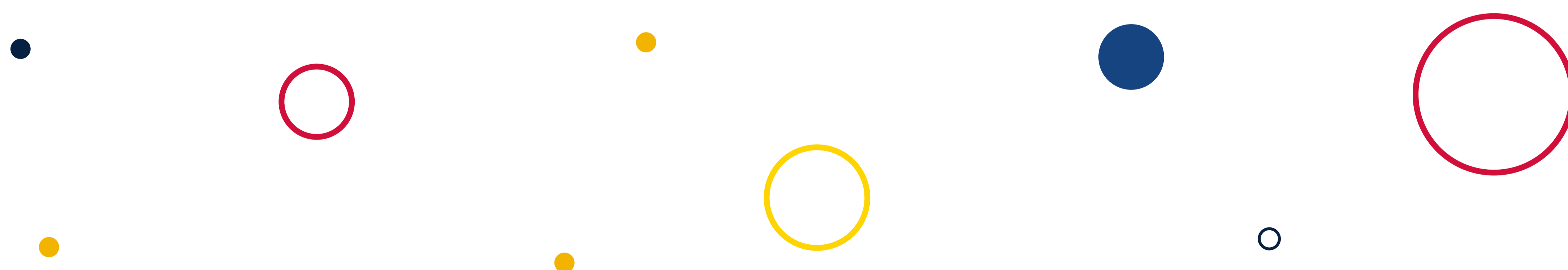
red.es



UNIÓN EUROPEA

Una vez que un autónomo o pyme tenga una idea clara de sus necesidades y capacidades en materia de datos, podrá empezar a identificar oportunidades específicas para una estrategia basada en datos. Algunas áreas en las que los datos pueden ser especialmente útiles para fundamentar la toma de decisiones son:

- **Marketing y ventas:** Los datos pueden utilizarse para comprender mejor la base de clientes, orientar los esfuerzos de marketing y optimizar el proceso de ventas.
- **Operaciones y gestión de la cadena de suministro:** Los datos pueden utilizarse para mejorar la eficiencia y reducir costes optimizando los procesos de producción, la gestión de inventarios y la logística.
- **Desarrollo de productos:** Los datos pueden utilizarse para el diseño y desarrollo de nuevos productos y para optimizar el rendimiento y las características de los productos existentes.
- **Recursos humanos:** Los datos pueden utilizarse para mejorar el rendimiento y la retención de los empleados mediante la identificación de los factores clave de la satisfacción y la productividad de los empleados.



Fondo Europeo de Desarrollo Regional

"Una manera de hacer Europa"



VICEPRESIDENCIA
PRIMERA DEL GOBIERNO
MINISTERIO
DE ASUNTOS ECONÓMICOS
Y TRANSFORMACIÓN DIGITAL

SECRETARÍA DE ESTADO
DE DIGITALIZACIÓN
E INTELIGENCIA ARTIFICIAL

red.es



UNIÓN EUROPEA

Tras haber identificado las oportunidades potenciales para contar con una estrategia basada en datos, es importante **priorizarlas en función de su posible impacto y viabilidad**. Algunos factores a tener en cuenta a la hora de priorizar las iniciativas basadas en datos son el rendimiento potencial de la inversión, la dificultad de aplicar la iniciativa y los recursos necesarios. También se deben considerar los riesgos y desafíos potenciales de cada iniciativa, y cómo se pueden mitigar estos riesgos.

Finalmente, es importante ser proactivo y buscar continuamente nuevas oportunidades para la estrategia basada en datos. A medida que la pyme evoluciona y se dispone de nuevas fuentes de datos, pueden surgir nuevas oportunidades para utilizar los datos en la toma de decisiones e impulsar el éxito empresarial. Al revisar y reevaluar periódicamente sus necesidades y capacidades de datos, un autónomo o una pyme puede asegurarse de que está sacando el máximo partido de los datos de que dispone y manteniéndose por delante de la competencia.



Fondo Europeo de Desarrollo Regional

"Una manera de hacer Europa"



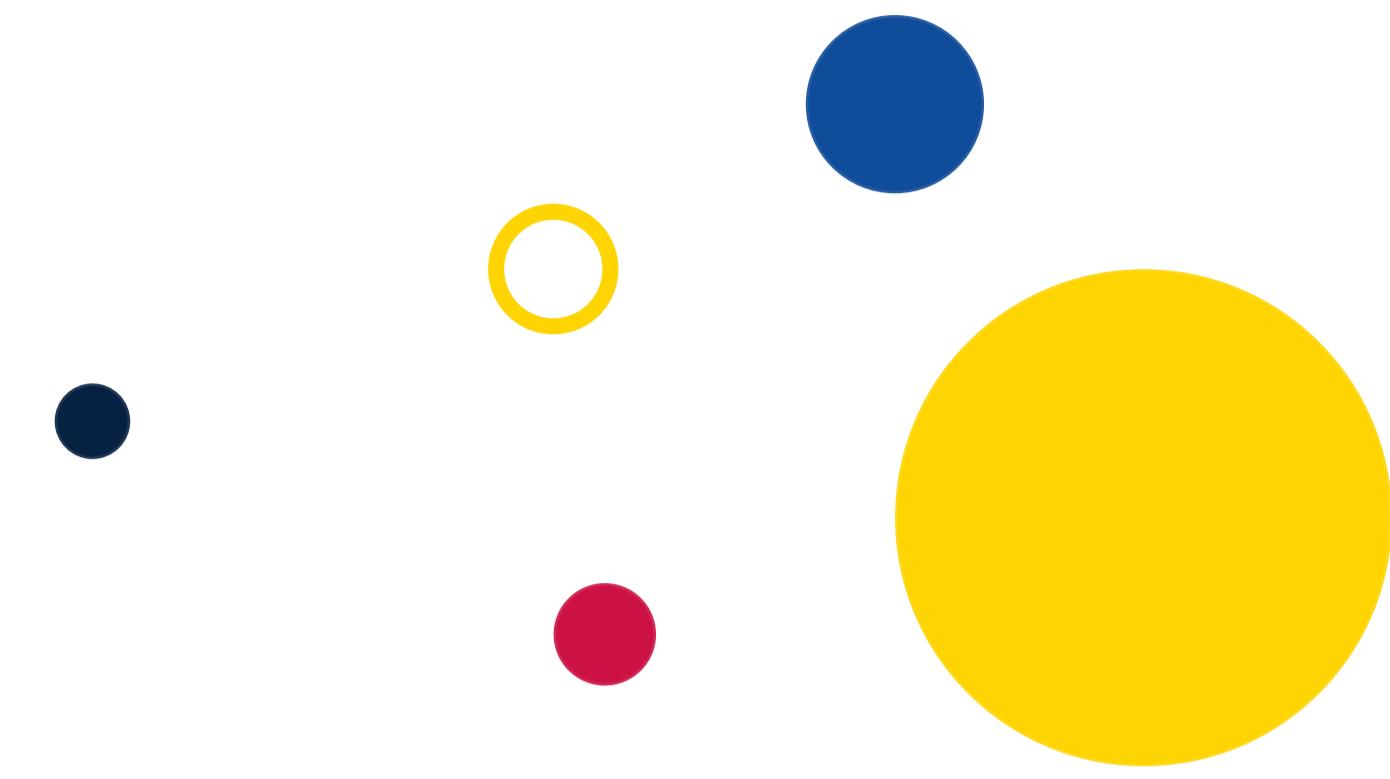
VICEPRESIDENCIA
PRIMERA DEL GOBIERNO
MINISTERIO
DE ASUNTOS ECONÓMICOS
Y TRANSFORMACIÓN DIGITAL

SECRETARÍA DE ESTADO
DE DIGITALIZACIÓN
E INTELIGENCIA ARTIFICIAL

red.es



UNIÓN EUROPEA



4.2 Recopilación y análisis de datos

Tras haber identificado las oportunidades para aplicar una estrategia basada en datos en la empresa, el siguiente paso consiste, en función de esas oportunidades, en recopilar y analizar datos que permitan llevar a cabo una toma de decisiones en la compañía.

En este sentido, el proceso comienza con la recopilación. En primer lugar, es importante elegir las fuentes de datos y las herramientas adecuadas a las necesidades existentes, esto es, según la oportunidad existente, los objetivos concretos y globales de la compañía y sus necesidades, presupuesto y recursos, se utilizarán unas fuentes de datos u otras. Algunas fuentes de datos habituales en las pymes son:

- **Datos de clientes:** Incluye datos sobre la demografía, las preferencias y el comportamiento de compra de los clientes. Este tipo de datos pueden recopilarse a través de encuestas a clientes, herramientas de análisis online, datos de redes sociales y datos de transacciones.
- **Datos operativos:** Incluye datos sobre los procesos de producción, la gestión de la cadena de suministro y el rendimiento de los empleados. Este tipo de datos pueden recopilarse mediante sensores, sistemas de automatización y herramientas de recursos humanos.
- **Datos de mercado:** Incluye datos sobre tendencias del sector, competidores y condiciones económicas. Este tipo de datos pueden recopilarse a través de empresas de investigación de mercado, bases de datos online y agencias gubernamentales (INE, datos.gob.es, CNMV, Eurostat, etc.).

Fondo Europeo de Desarrollo Regional

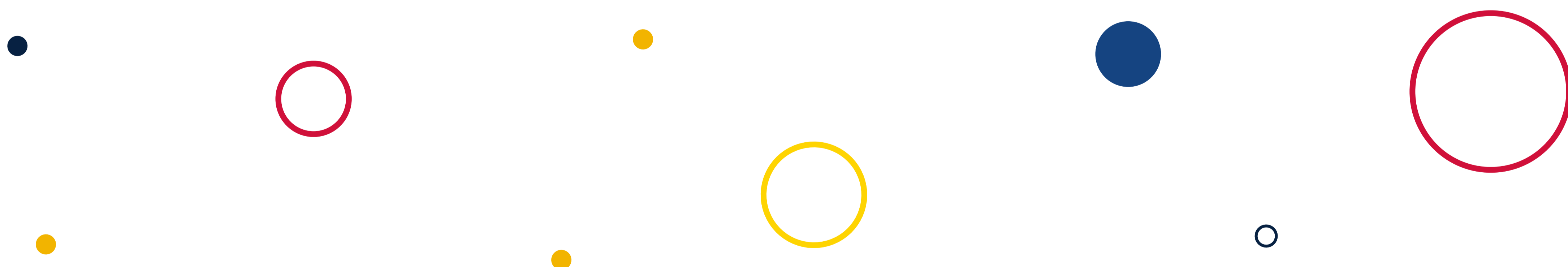
"Una manera de hacer Europa"

Una vez identificadas las fuentes de datos que son más relevantes para el negocio, se deben seleccionar las herramientas y técnicas para recopilar y analizar los datos. Algunas herramientas y técnicas comunes incluyen:

- **Hojas de cálculo** (Microsoft Excel, Google Sheets, Numbers de Apple, OpenOffice Calc): Las hojas de cálculo son una herramienta sencilla y eficaz para organizar y analizar datos. Se pueden utilizar para ordenar, filtrar y calcular datos, así como para crear tablas y gráficos para visualizar los resultados.
- **Software de visualización de datos** (Google Charts, Infogram, DataWrapper, Tableau, Microsoft Power BI, SAP Analytics Cloud, Looker): El software de visualización de datos puede ayudar a pymes y autónomos a convertir los datos brutos en representaciones visuales más fáciles de entender y comunicar.

Sin embargo, es fundamental trabajar con datos que cumplan las siguientes características: [REF-6]

- Es necesario contar con **datos de calidad**, que sean altamente precisos, estén completos, procedan de una fuente fiable, sean actuales y relevantes.
- Tienen que estar **correctamente tratados** y, para ello, los datos deben estar adecuadamente identificados y extraídos, lo que implica que tengan una forma estructurada, entre otras cosas.



Fondo Europeo de Desarrollo Regional

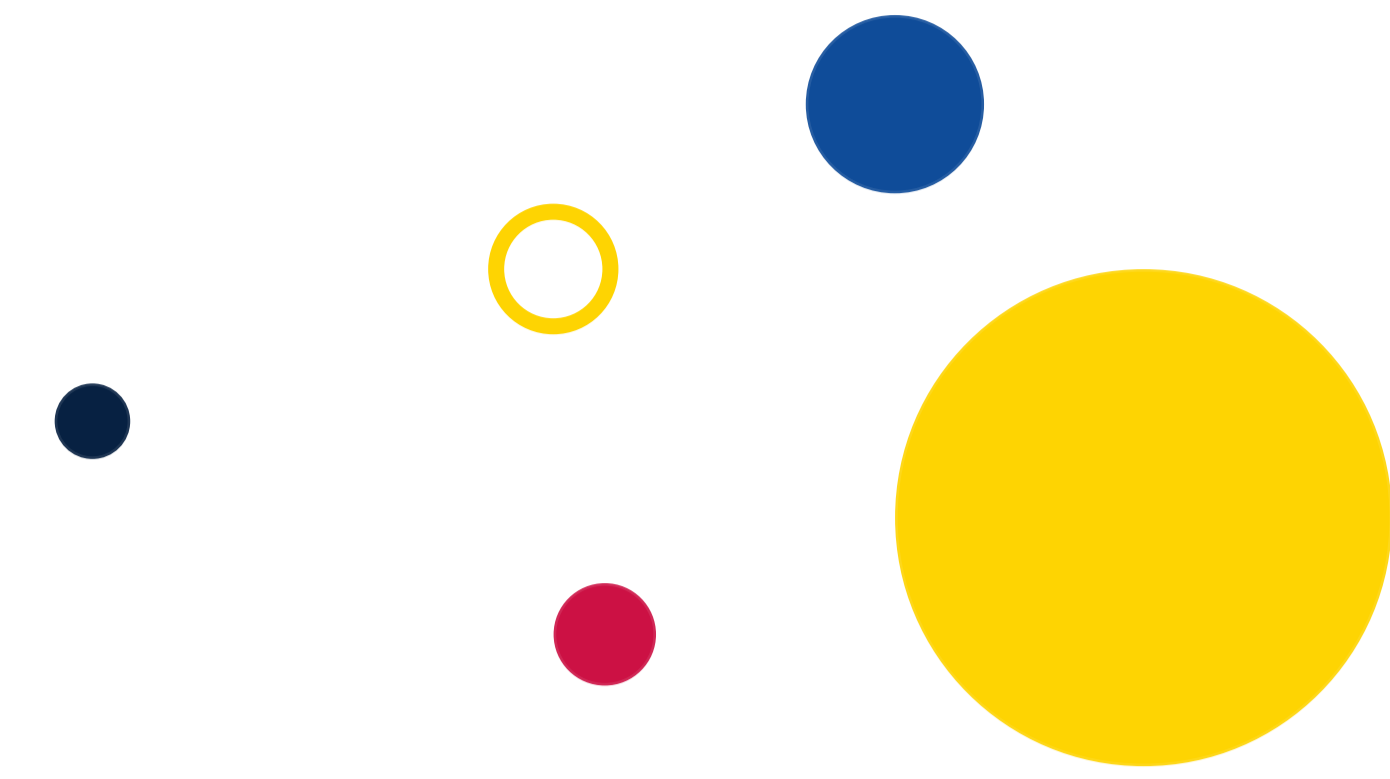
"Una manera de hacer Europa"

Para todo ello, se debe procesar correctamente la información extraída antes de centrarse únicamente en su visualización. En la página web de datos.gob.es es posible acceder a un informe, actualizado en 2021, que incluye un listado de las principales herramientas de extracción, procesado, análisis y visualización de datos desarrolladas en el ámbito del software abierto (también disponen de una versiones gratuitas). Este listado complementa las herramientas mencionadas anteriormente y está agrupado en base a su funcionalidad principal: [REF-7]

Funcionalidad principal	Herramienta
Web scraping	Parsehub
	Scrapy
	Table Capture
	Función IMPORTHTML
Depuración de datos	Open Refine
	Talend Open Studio
Conversión de datos	Mr. Data Converter
	Beautify Converter
	Tabula
Análisis de datos y Lenguajes de programación	Weka
	Knime
	Orange
	R
	Python
	GNU Octave
Visualización	Kibana
	Tableau Public
	SpagoBI
	Grafana
APIS y librerías de visualización	Google Chart Tools
	JavaScript InfoVis Toolkit
	D3.js
	Matplotlib
	Bokeh
Visualización y tratamiento de datos geoespaciales	Carto
	OpenLayers
	OpenStreetMap
	Geocoder
	Geopy
	GDAL
	PROJ.4 y PROJ.4S
Análisis de redes	Gephi
	NodeXL

Fondo Europeo de Desarrollo Regional

"Una manera de hacer Europa"

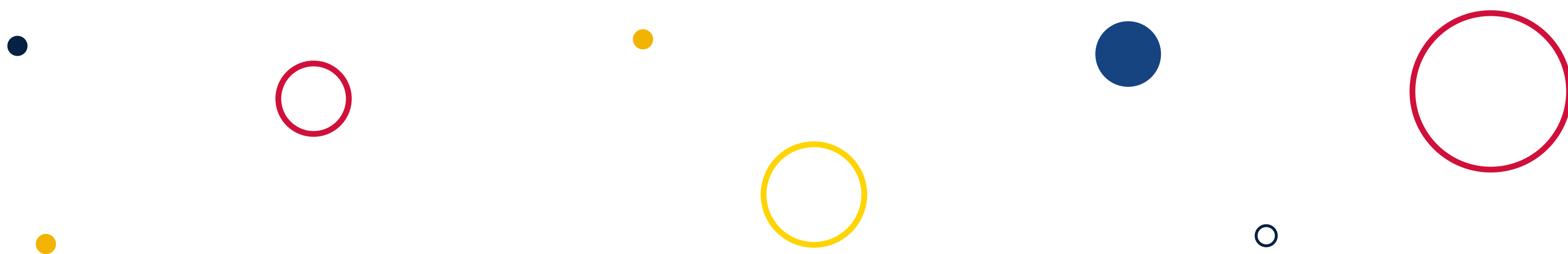


4.3 Aplicar una estrategia basada en datos

Después de haber identificado las oportunidades para el desarrollo de una estrategia data-driven, y haber recopilado y analizado los datos, se procederá a implementar la estrategia de manera efectiva para que sea aplicable tanto a autónomos como a pymes.

Lo primero que se debe hacer es **comunicar los resultados del análisis de datos a los interesados clave**, tanto en el proceso como en los resultados del mismo. Esto podría incluir a inversores, gerentes, empleados o incluso clientes. Es importante que todos estén al tanto de cómo se está utilizando la información de esos datos, para conozcan **cómo se van a tomar las decisiones y cómo esto puede beneficiar** a la pyme. La comunicación efectiva puede ayudar a **fomentar el apoyo y la colaboración** en la implementación de la estrategia impulsada por datos.

A continuación, se debe **integrar la toma de decisiones impulsada por datos en los procesos de negocio de la empresa**. Esto podría implicar cambiar los procesos existentes o crear nuevos procesos para aprovechar al máximo la información de datos. Puede conllevar que se tenga que crear un equipo de datos o designar a un responsable en la pyme que tome las decisiones fundamentadas en los datos analizados. También es importante asegurarse de que **todos los empleados tengan acceso a la información de datos relevante y sepan cómo utilizarla** para informar sus decisiones.



Fondo Europeo de Desarrollo Regional

"Una manera de hacer Europa"

Otro aspecto clave de la implementación de una estrategia impulsada por datos es **medir y evaluar el impacto de los esfuerzos invertidos**. Esto ayudará a los autónomos y pymes a determinar si sus iniciativas impulsadas por datos están teniendo el efecto deseado y a hacer ajustes en consecuencia. Para medir el impacto, es importante **establecer objetivos claros y métricas de éxito**. Esto ayudará a determinar si la estrategia data-driven está teniendo el efecto deseado, así como **identificar áreas donde puede mejorar**. Algunas **métricas comunes para medir el impacto** de una estrategia basada en datos incluyen:

- **Aumento de la eficiencia:** Esta métrica mide la capacidad de una pyme para hacer más con el mismo número de recursos y, en sus indicadores más óptimos, incluso reduciendo el número de recursos. Por ejemplo, se puede medir el tiempo que se tarda en completar un proceso o la cantidad de materiales que se utilizan en una producción.
- **Reducción de costes:** La implementación de una estrategia basada en datos puede ayudar a reducir los costes de un negocio o pyme de diversas maneras, como puede ser a través de la optimización de procesos o con la reducción del tiempo de inactividad. Se puede medir la reducción de costes en términos absolutos o en términos del porcentaje de reducción.
- **Aumento de la satisfacción del cliente:** Los datos pueden ayudar a entender mejor las necesidades y preferencias de los clientes de una pyme, lo que puede mejorar la satisfacción del cliente. Se puede medir esta satisfacción a través de encuestas o calificaciones del servicio prestado al cliente.
- **Aumento de las ventas:** Una estrategia basada en datos puede ayudar a optimizar la estrategia de marketing y ventas de un negocio, lo que puede conducir a un aumento de las ventas. Se puede medir el aumento de las ventas en términos absolutos o en términos del porcentaje de aumento. Para utilizar esta métrica, es importante tener una base de comparación, como un período de tiempo anterior o una meta de ventas establecida. Luego, se puede comparar el volumen de ventas actual con la base de comparación, para determinar si ha habido un aumento o una disminución.

Fondo Europeo de Desarrollo Regional

"Una manera de hacer Europa"

5. Ventajas de la estrategia basada en datos para las PYMES

En general, contar con una estrategia data-driven acarrea una serie de beneficios asociados, como, por ejemplo:

- Personalizar y mejorar la **relación** con el **cliente** entendiendo mejor sus necesidades.
- **Aumentar las ventas** a través de una mejor captación, fidelización y retención de clientes.
- **Reducir costes** y **optimizar procesos** actuales mejorando el modelo operativo.
- **Diversificar** y **crear modelos de negocio** disruptivos identificando nuevas fuentes de ingresos.
- **Consolidar la información** en la organización y **eliminar silos** mejorando la elaboración y toma de decisión en los procesos.
- Desarrollar en la empresa una nueva **cultura del dato** más **analítica** e **innovadora**.

Fondo Europeo de Desarrollo Regional

"Una manera de hacer Europa"



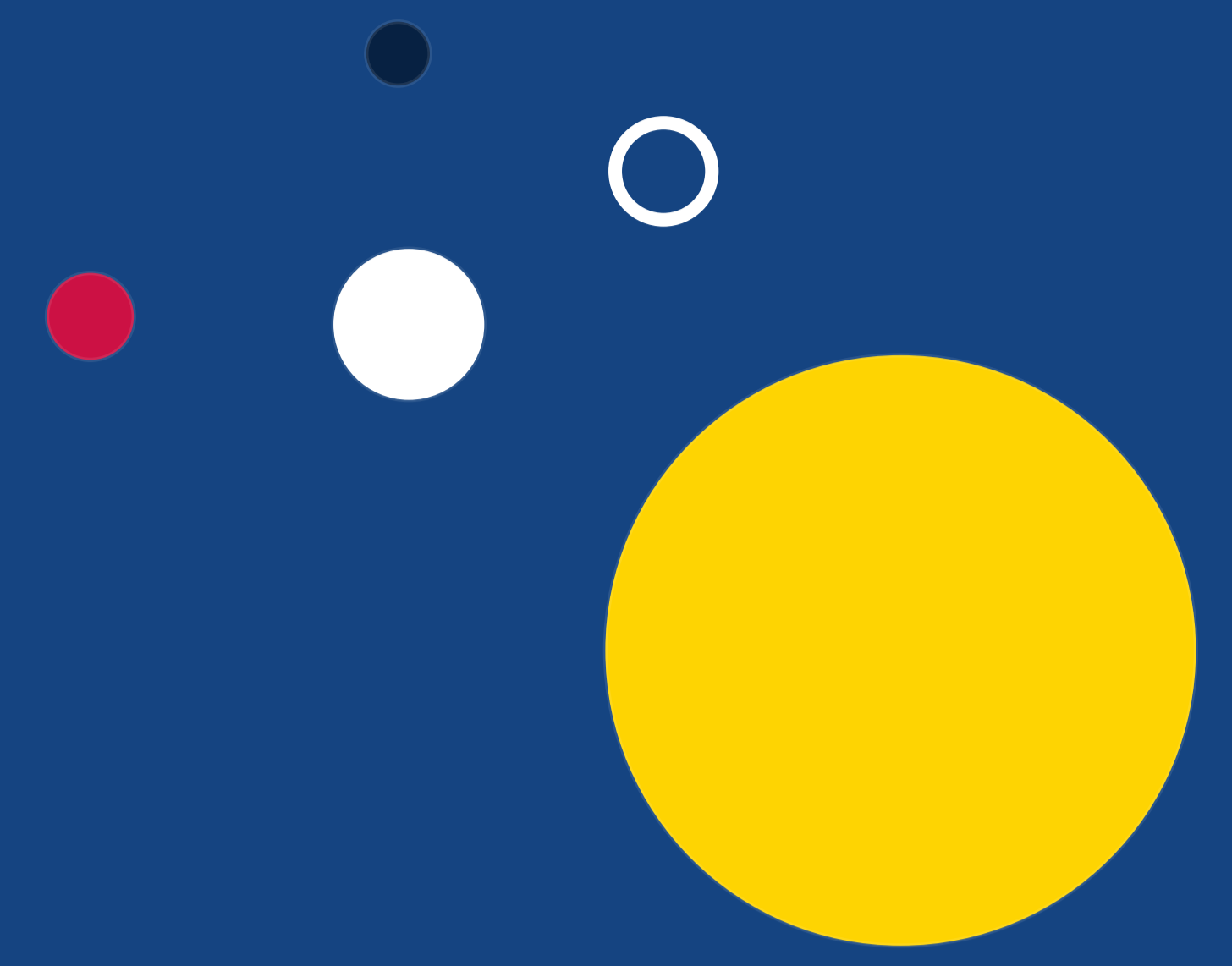
VICEPRESIDENCIA
PRIMERA DEL GOBIERNO
MINISTERIO
DE ASUNTOS ECONÓMICOS
Y TRANSFORMACIÓN DIGITAL

SECRETARÍA DE ESTADO
DE DIGITALIZACIÓN
E INTELIGENCIA ARTIFICIAL

red.es



UNIÓN EUROPEA



Además, un negocio podrá ver los beneficios de contar con una estrategia data-driven reflejado de la siguiente manera: [REF-8]

- **Mayor eficiencia y reducción de costes:** La estrategia basada en datos puede ayudar a las PYMEs a optimizar sus procesos y a reducir costes al identificar áreas de oportunidad y posibilidades de mejora. Por ejemplo, los datos pueden ayudar a identificar procesos ineficientes o a detectar problemas de inventario o de logística.
- **Mayor satisfacción del cliente y fidelización:** Los datos pueden ayudar a las pymes y autónomos a entender mejor las necesidades y preferencias de sus clientes, lo que puede mejorar la satisfacción del cliente y fidelizar a los mismos. Por ejemplo, los datos pueden ayudar a personalizar la experiencia del cliente o a identificar oportunidades para mejorar el servicio al cliente.
- **Mayor rentabilidad y aumento de las ventas:** La estrategia basada en datos puede ayudar a las pymes a aumentar las ventas y la rentabilidad de diversas maneras. Por ejemplo, los datos pueden ayudar a optimizar la estrategia de marketing y ventas o a identificar nuevas oportunidades de negocio.
- **Mayor competitividad y ventaja sobre la competencia:** Las pymes que utilizan datos para sustentar sus decisiones pueden tener una ventaja competitiva sobre sus competidores al estar mejor informadas.

Fondo Europeo de Desarrollo Regional

"Una manera de hacer Europa"



red.es



UNIÓN EUROPEA

- **Mayor rapidez y precisión en la toma de decisiones:** La estrategia basada en datos permite a las pymes y autónomos tomar decisiones más rápidas y precisas al proporcionar una base sólida de datos para informar las decisiones. Los datos pueden ayudar a identificar patrones y tendencias que pueden no ser evidentes a simple vista y actuar en consecuencia.
- **Mayor agilidad y capacidad de adaptación a los cambios:** La estrategia basada en datos permite a las pymes ser más ágiles y adaptarse mejor a los cambios, al proporcionar una visión continua y actualizada del negocio. Los datos pueden ayudar a identificar cambios en el mercado o en el comportamiento del cliente.
- **Mayor visibilidad y control sobre el negocio:** La estrategia basada en datos permite a las pymes y autónomos tener una visibilidad y un control más completo sobre su negocio, al proporcionar una visión integral y actualizada de sus operaciones. Los datos pueden ayudar a identificar áreas de oportunidad y a tomar decisiones basadas en los mismos para mejorar el rendimiento y el éxito del negocio.



Fondo Europeo de Desarrollo Regional

"Una manera de hacer Europa"



VICEPRESIDENCIA
PRIMERA DEL GOBIERNO
MINISTERIO
DE ASUNTOS ECONÓMICOS
Y TRANSFORMACIÓN DIGITAL

SECRETARÍA DE ESTADO
DE DIGITALIZACIÓN
E INTELIGENCIA ARTIFICIAL

red.es



UNIÓN EUROPEA

6. Conclusiones

En conclusión, implantar en una empresa una estrategia basada en datos puede ser especialmente beneficioso pues, al proporcionar una base sólida de datos para informar las decisiones, un autónomo o pyme puede aumentar su eficiencia, reducir costes, mejorar la satisfacción del cliente y aumentar sus ventas y rentabilidad.

Además, al utilizar datos para informar las decisiones que se toman, es posible contar con una ventaja competitiva sobre los competidores, además de permitir una mayor agilidad y capacidad de adaptación a los cambios. Por otro lado, también permite contar con mayor visibilidad y control más completo sobre el propio negocio, con el objetivo de tomar decisiones fundamentadas en datos y mejorar el rendimiento y el éxito del negocio. Implementar una estrategia basada en datos requiere la correcta identificación de oportunidades, recolección y análisis de datos, y una implementación y medición adecuadas, para que, una vez implantada, permita mejorar significativamente el rendimiento y crecimiento en el futuro.

Es importante tener en cuenta que, para obtener los mejores resultados e impulsar el éxito de la empresa, la estrategia basada en datos debe ser una parte integral de la cultura de la propia pyme y se debe involucrar a todos los niveles de la organización. Es fundamental establecer un equipo responsable y definir minuciosamente los procesos y protocolos para recopilar, analizar y utilizar datos de manera efectiva. Además, se deben establecer objetivos claros y métricas de éxito para medir el impacto de la estrategia.

En resumen, la estrategia basada en datos es una herramienta valiosa y muy potente para impulsar el éxito de una pyme, además de ser una herramienta esencial para una toma de decisiones informadas y un crecimiento sostenible en el futuro.

Fondo Europeo de Desarrollo Regional

"Una manera de hacer Europa"

7. Referencias

[REF-01] – INE – Empresas con menos de 10 empleados: Las TIC en las empresas (primer trimestre de 2022) – Análisis de Big Data.
<https://www.ine.es/jaxi/Datos.htm?tpx=53924>

[REF-02] – INE – Empresas con 10 o más empleados: Las TIC en las empresas (primer trimestre de 2022) por agrupación de actividad económica (excepto CNAE 56, 64-66 y 95.1) y tamaño de la empresa – Análisis de Big Data.
<https://www.ine.es/jaxi/Datos.htm?tpx=53911>

[REF-03] – What exactly is a data-driven organization?
<https://www.cio.com/article/217767/what-exactly-is-a-data-driven-organization.html>

[REF-04] – 8 Pitfalls In The Data-Driven Decision-Making (DDDM) Process.
<https://www.forbes.com/sites/brentdykes/2022/08/31/8-pitfalls-in-the-data-driven-decision-making-dddm-process/?sh=656893057e16>

[REF-05] – ¿En qué consiste la estrategia de datos?
<https://aws.amazon.com/es/what-is/data-strategy/>

[REF-06] – Herramientas de procesamiento y visualización de datos
<https://datos.gob.es/es/documentacion/herramientas-de-procesado-y-visualizacion-de-datos>

[REF-07] – Informe herramientas de procesamiento y visualización de datos - Datos.gob.es

[REF-08] – Why a Data-Driven Culture Matters And How To Get There
<https://www.forbes.com/sites/forbestechcouncil/2020/01/22/why-a-data-driven-culture-matters-and-how-to-get-there/?sh=9b034b74b0f2>

Fondo Europeo de Desarrollo Regional

"Una manera de hacer Europa"

Acelera *pyme*

Fondo Europeo de Desarrollo Regional

"Una manera de hacer Europa"



VICEPRESIDENCIA
PRIMERA DEL GOBIERNO
MINISTERIO
DE ASUNTOS ECONÓMICOS
Y TRANSFORMACIÓN DIGITAL

SECRETARÍA DE ESTADO
DE DIGITALIZACIÓN
E INTELIGENCIA ARTIFICIAL

red.es



UNIÓN EUROPEA